

Handleiding FlatFix Light



01 Art. nr. 100-4013
FLATFIX CONSOLE 13°
FLATFIX AUFSTÄNDERUNG 13°
FLATFIX CONSOLE 13°



02 Art. nr. 100-3046
FLATFIX ROW PROFILE COUPLER
FLATFIX REIHE PROFILVERBINDER
FLATFIX RIJKOPPELPROFIELVERBINDER



03 Art. nr. 100-3045
FLATFIX ROW COUPLING PROFILE
FLATFIX REIHE VERBINDUNGS PROFIL
FLATFIX RIJ KOPPELPROFIEL



04 Art. nr. 100-4011
FLATFIX BACK PLATE
FLATFIX HINTENPLATTE
FLATFIX RUGPLATT



05 Art. nr. 100-41 *
FLATFIX ENDCLAMP 35 - 50mm
FLATFIX ENDKLEMME 35 - 50mm
FLATFIX EINDEKLEM 35 - 50mm

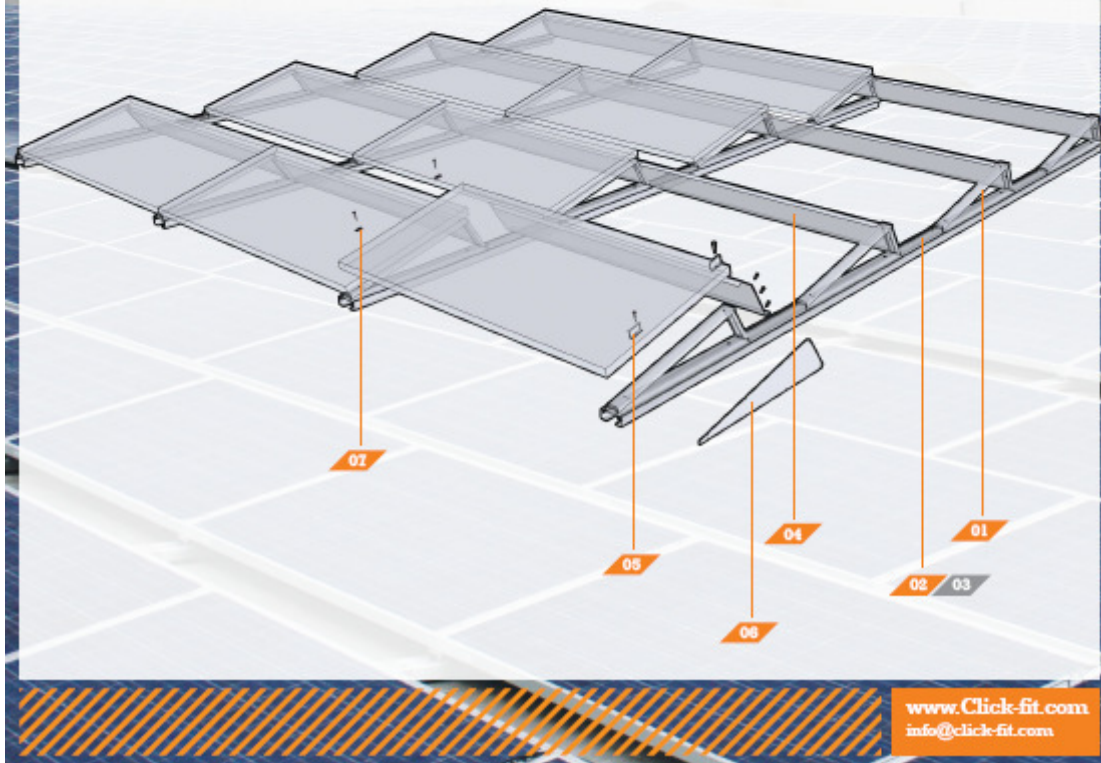


06 Art. nr. 100-4012
FLATFIX END PLATE 13°
FLATFIX ABSCHLUSS BLECH 13°
FLATFIX AFSLUITPLAAT 13°



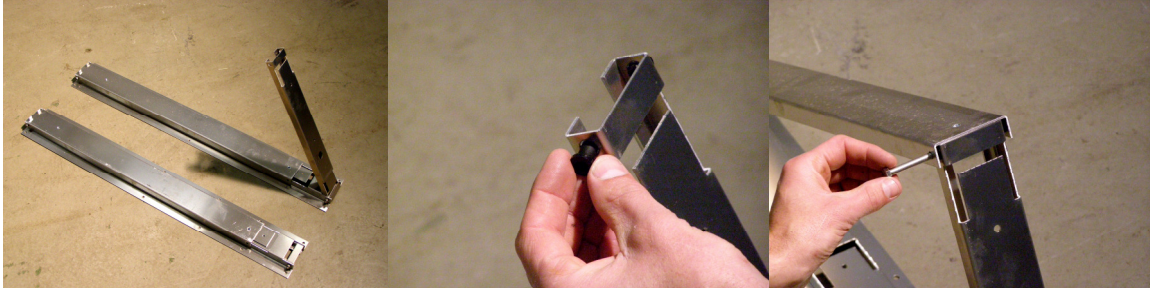
07 Art. nr. 100-3020
MODULE CLAMP (bracket)
MITTELKLEMME
MODULE KLEMPLAAT

* Height in mm / H0he in mm / Hoogte in mm

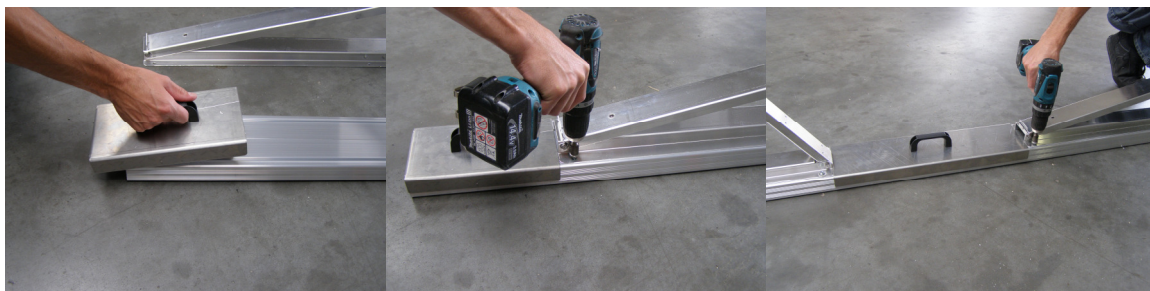


Stap 1: Assembleer de FlatFix consoles:

Vouw de FlatFix console uit elkaar. Plaats de zwarte nylon busjes in het zojuist uitgevouwen (korte) deel. Assembleer de console tot een driehoek. Centreer de gaten en schuif de montagebout M6x75mm door de beide delen. Schroef deze vast met de borgende Nyloc moer M6. Let erop dat de eerder geplaatste nylon busjes goed op hun plek zitten. Gebruik voor het vast schroeven een zeskant dopje 10mm. Wanneer er gebruik gemaakt wordt van een schroefmachine zorg er dan voor dat deze ingesteld staat op de slipkoppeling met een maximaal koppel van 6,5N/m.

**Stap 2: Monteer de FlatFix consoles op het FlatFix NZ profiel tot een segment:**

Monteer de FlatFix consoles op de FlatFix NZ profielen op de vooraf gedefinieerde afstanden. (zie detail tekening) Gebruik hiervoor de bijgeleverde mallen. Er zijn twee type FlatFix NZ profielen, te weten een lange en een korte. Het lange profiel geeft plaats voor 3 FlatFix consoles en het korte NZ profiel geeft ruimte voor 2 FlatFix consoles. Schroef de FlatFix consoles vast op de 4 hoeken mbv de montageschroeven van 6,5x19mm. Gebruik voor het vast schroeven een zeskant dopje 3/8inch. Wanneer er gebruik gemaakt wordt van een schroefmachine zorg er dan voor dat deze ingesteld staat op de slipkoppeling met een maximaal koppel van 4N/m.

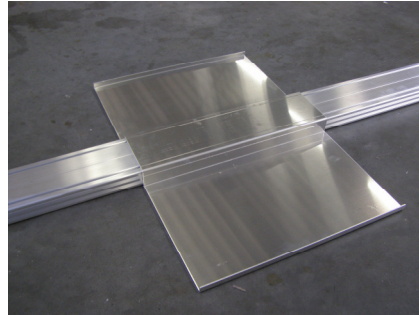
**Stap 3: Plaatsen van de eerste FlatFix NZ profielen met voorgemonteerde FlatFix consoles (segmenten):**

Plaats de voorgemonteerde segmenten op de grond volgens het leg plan. Zorg ervoor dat de segmenten netjes worden uitgelijnd. Plaats de segmenten op de draagrubbers ter bescherming van het dak, afwatering of uitvulling (afstand tussen de draagrubbers maximaal 2m, minimaal 1m e.e.a. afhankelijk van de maximaal toelaatbare puntlast). Zorg ervoor dat de draagrubbers goed klem onder het NZ profiel zitten. Lijm de rubbers eventueel vast aan het NZ profiel. Zorg voor een goede scheidingslaag tussen de draagrubbers en een PVC dakbedekking om veroudering van de dakhuid te voorkomen. Plaats het eerste en laatste draagrubber circa 10cm vanaf het begin einde van het NZ profiel. De onderlinge afstand tussen de segmenten wordt bepaald door het zonnepaneel.



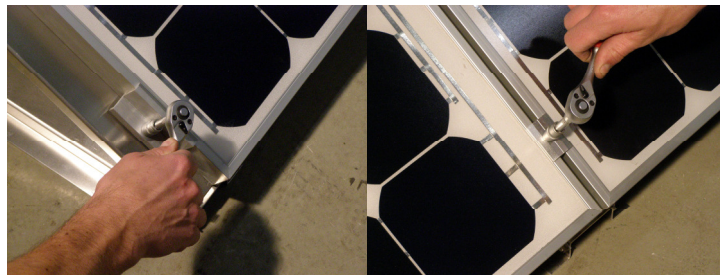
Stap 3.1: Plaatsen ballasthouders en ballast (Wanneer aangegeven)

De ballasthouders worden geplaatst over de FlatFix NZ profielen tussen de panelen op de aangeven plaats in het leg plan. Onder de ballasthouder dienen minimaal 4 draagrubbers geplaatst te worden (zie punt 3). Het is niet nodig ballasthouders vast te schroeven aan het rij koppelprofiel. Vervolgens kan de ballast op de ballasthouders worden geplaatst. Standaard is er ruimte voor 4 beton tegels van 30x30x5cm. Wanneer nodig kunnen er twee lagen beton tegels geplaatst worden op de ballasthouders.



Stap 4: Monteren zonnepanelen

De zonnepanelen worden op de FlatFix consoles vastgeschroefd mbv de eind klemmen en module klemmen en bouten M6. Leg het eerste zonnepaneel van een rij op de FlatFix consoles. Schroef deze vast mbv de eind klemmen en de montagebout M6x75mm. Leg het volgende zonnepaneel op de FlatFix consoles. Schroef het zonnepaneel vast met de module klemmen en de montage bout M6x75mm. Herhaal dit bij de rest van de panelen in de rij. Het laatste zonnepaneel wordt op de hoek weer vast gezet met twee eind klemmen en de montagebout M6x75mm. Gebruik voor het vast schroeven een zeskant dopje 10mm. Wanneer er gebruik gemaakt wordt van een schroefmachine zorg er dan voor dat deze ingesteld staat op de slipkoppeling met een maximaal koppel van 6,5N/m.



Stap 5: Vervolg plaatsen koppelprofiel met voorgemonteerde FlatFix consoles (segmenten):

De volgende rij segmenten worden op dezelfde wijze geplaatst als bij Stap 3. De segmenten worden onderling gekoppeld met de NZ profiel verbinder. Bevestig de segmenten aan elkaar mbv de montageschroeven van 6,5x19mm. Gebruik voor het vast schroeven een zeskant dopje 3/8inch. Wanneer er gebruik gemaakt wordt van een schroefmachine zorg er dan voor dat deze ingesteld staat op de slipkoppeling met een maximaal koppel van 4N/m.



Stap 6: Monteren rugplaat

Schroef de rugplaat vast aan zowel de FlatFix console als het koppelprofiel mbv de montageschroeven 6,5x19mm. Gebruik hiervoor de aanwezige montagegaten in zowel de FlatFix consoles als de rugplaat. Gebruik voor het vast schroeven een zeskant dopje 3/8inch. Wanneer er gebruik gemaakt wordt van een schroefmachine zorg er dan voor dat deze ingesteld staat op de slipkoppeling met een maximaal koppel van 4N/m. Herhaal deze stap totdat de volledige rij met segmenten geplaatst zijn.

**Stap 7: Monteren eindplaten**

De eindplaten worden aan het begin en einde van elke rij gemonteerd. Schroef de eindplaten vast aan de FlatFix console mbv de zelfsnijdende schroeven 4,2x16mm. Gebruik hiervoor de aanwezige gaten in de eindplaten.

